

DESTINOS

PARA VISITAR

Año 3 N° 14
AGOSTO 2024

En esta edición



SAN MIGUEL DE TUCUMÁN

Cuna de la Independencia



MENDOZA

La celebración del fruto de la
vid hecha fiesta



GUAYMALLÉN

Donde se produjo el primer
espumante del país



LUJÁN DE CUYO

La cuna del Malbec, nuestra
cepa insignia



La página de
ARROYO LEYES

EN ESTE NÚMERO

- 2** Entre los hitos de la Independencia argentina y la cuna del Malbec
- 3** San Miguel de Tucumán, la cuna de nuestra Independencia, un lugar lleno de historia
- 15** Mendoza, sede de la fiesta que celebra a nuestras uvas
- 26** Guaymallén, capital del vino espumante
- 38** Luján de Cuyo, capital del Malbec, nuestra cepa insignia
- 49** La página de Arroyo Leyes

ENTRE LOS HITOS DE LA INDEPENDENCIA ARGENTINA Y LA CUNA DEL MALBEC

Destinos para Visitar te invita en este número de Agosto 2024, a visitar dos destinos que son emblemáticos.

En el Noroeste argentino nos recibe **San Miguel de Tucumán**. Con su emblemática **Casa Histórica de la Independencia** como punto obligado para visitar, allí se respira toda la historia que se desarrolló en las jornadas históricas de 1816, cuando se concretó la división definitiva del territorio nacional con respecto a la Corona de España. Y la propuesta histórica y cultural se conjuga con las múltiples plazas, siempre llenas de verde, y que hacen que la capital tucumana sea conocida como el **Jardín de la República**.

Desde allí recorreremos casi 1000 kilómetros hacia el Sur, por la Ruta Nacional 38, y llegamos a la **ciudad de Mendoza**. Fundada en 1561, y recuperada su fisonomía luego de un terremoto que la destruyó parcialmente en 1861, diezmando su población, la refundación se da gracias al esfuerzo de los inmigrantes que la poblaron nuevamente. Hoy en día es la sede de la **Fiesta Nacional de la Vendimia**, una de las celebraciones más importantes del país, y el lugar donde se desarrolla, el Teatro Griego Frank Romero Day, se encuentra en el **Parque General San Martín**, un pulmón verde que también alberga otros sitios que son emblema de la capital mendocina: el Estadio Mundialista Malvinas Argentinas, el Ecoparque (anteriormente Zoológico de Mendoza) y el Cerro de la Gloria, en camino a la Cordillera de los Andes.

Contiguo a la capital cuyana nos espera **Guaymallén**. Lugar de nacimiento del cacique huarpe Hernando Goaymaye, que acordó pacíficamente con el fundador de Mendoza, Pedro del Castillo, la convivencia entre originarios y españoles, a principios del siglo XX es testigo de la primera producción de vino espumante en tierra argentina. A partir de ello se la reconoce como **Capital del Vino Espumante**, y diferentes eventos celebran, durante el año, esta condición. Celebración que se completa con la posibilidad de visitar diferentes espacios ligados a la cultura y la historia locales, siendo relevantes los ateliers de artistas locales o que se afincaron en Guaymallén.

Y a 15 kilómetros de la ciudad de Mendoza, otro destino ligado a la viticultura recibe al visitante con bodegas abiertas para recorrer sus instalaciones, conocer los procesos y degustar el fruto de su trabajo. Es **Luján de Cuyo**, la **Capital de Malbec**, cepa insignia de la viticultura argentina, que crece en tierras entre 750 y 1100 metros sobre el nivel del mar. Y en el casco urbano y el entorno, distintos lugares unen el disfrute de la naturaleza exuberante con la preservación de las costumbres y la historia locales.

Para finalizar, en la **página de Arroyo Leyes** se destacan, por un lado, la celebración de las fiestas patronales de esta localidad de la Costa Santafesina, bajo la advocación de Nuestra Señora del Perpetuo Socorro, el 28 de Junio, y la edición número 13 del Festival Folclórico Los Naranjos, que organiza el Grupo de Danzas Mainumbí, y que convoca a grupos de danzas folclóricas de distintos puntos de la Provincia de Santa Fe, para celebrar a las danzas tradicionales y mostrar sobre el escenario el resultado de las horas de ensayo de cada niño, adolescente y adulto que ama esta disciplina.

Esta es nuestra propuesta, y la invitación para que nuevamente nos acompañen en este paseo por la Argentina.

SAN MIGUEL DE TUCUMÁN

La cuna de nuestra Independencia, un lugar lleno de historia

Cuando el 31 de Mayo de 1565 el capitán Diego de Villarroel funda San Miguel de Tucumán, 60 kilómetros al sur del actual emplazamiento de la capital provincial, se comienza a escribir la historia de un lugar que, con el paso de los años, se convertirá en un punto neurálgico para la historia contemporánea de la República Argentina. Especialmente por dos hechos.

El primero de ellos, el 24 de Setiembre de 1812, cuando el general Manuel Belgrano, al mando del Ejército del Norte, derrota en la batalla de Tucumán, a las fuerzas realistas enviadas desde el Alto Perú, comandadas por el general Pío Tristán. Muy superiores en número, los españoles son sorprendidos por un plan esgrimido por los baqueanos del lugar, que refuerzan las tropas traídas por Belgrano, y aún en inferioridad numérica, los sorprenden por la retaguarda para obtener una victoria que será decisiva en el plan de liberación que el gobierno de Buenos Aires lleva a cabo; plan que es coronado el 20 de Febrero de 1813 con la victoria del mismo Belgrano en la batalla de Salta.

El segundo, cuando el 24 de Marzo de 1816 comienza a sesionar el Congreso que, el 9 de Julio de ese año, se firma la Declaración de Independencia de las Provincias Unidas del Río de la Plata con respecto al Reino de España, iniciando el camino hacia la división de los territorios en Sudamérica en su relación con la Corona ibérica.

Precisamente en torno a esta rica historia que guarda la capital tucumana es que se nos propone el recorrido por un circuito histórico cultural que incluye:

Plaza Independencia, centro geográfico de la provincia homónima, es el primer espacio señalado desde el emplazamiento de San Miguel de Tucumán en su actual ubicación. Su centro está coronado por una escultura de la artista tucumana Lola Mora, conocida como la Estatua de la Libertad.

Ubicación <https://maps.app.goo.gl/mRtx3Khdu8gymMFD6>

Museo Casa Histórica de la Independencia, fue el centro de las reuniones del Congreso de Tucumán. Construida en la década de 1760, perteneció al comerciante Diego Bazán y Figueroa, que la otorgó en dote a su hija Francisca Bazán cuando ésta se casó con el español Miguel Laguna. Durante la época de la Revolución fue alquilada al Gobierno de Buenos Aires, que la convirtió en centro de operaciones y, eventualmente, en el lugar donde sesionaron los congresales. Demolida parcialmente por falta de mantenimiento, fue declarada Monumento Histórico Nacional en 1941, y el edificio se reconstruyó a partir de sus cimientos originales.

Ubicación Congreso 151 <https://maps.app.goo.gl/mVCsquCTyKHHo9Ez6>

Plaza de los Congresales, espacio colindante con la Casa Histórica de la Independencia, adquirido en la década de 1970 para extender el espacio de la casa, y que tras ser desechada la idea, se liberó al espacio público la circulación de los visitantes que llegan al lugar.

Ubicación Congreso 151 <https://maps.app.goo.gl/mVCsquCTyKHHo9Ez6>

Una artista destacada que nació en San Miguel de Tucumán fue la escultora Lola Mora, nacida en Trancas, a 70 kilómetros de la capital tucumana, bautizada como Dolores Candelaria Mora Vega de Hernández, y que dejó parte de su legado en los espacios públicos de San Miguel de Tucumán. Entre las obras que propone visitar este recorrido se encuentran:

Sobre relieves conmemorando Revolución de Mayo 1810 y Declaración de la Independencia 1816, ambos en la Casa Histórica de la Independencia

Ubicación Congreso 151 <https://maps.app.goo.gl/mVCsquCTyKHHo9Ez6>

Busto Homenaje en la Plaza de los Congresales

Ubicación Congreso 151 <https://maps.app.goo.gl/mVCsquCTyKHHo9Ez6>

Obras plásticas en carbonilla, retratos de los gobernadores de Tucumán que realizó en 1894 por encargo del gobierno provincial, y se encuentran en el Museo Histórico Nacional Nicolás Avellaneda.

Ubicación Congreso de Tucumán 56 <https://maps.app.goo.gl/2ACAKoPNkBFmcVm48>

Estatua de la Libertad, emplazada en 1904 en la plaza Independencia, es una obra realizada por encargo del gobierno municipal

Ubicación Av. 24 de Setiembre 400 <https://maps.app.goo.gl/BYsuJpf1x3xJ1Cso9>

Monumento a Juan Bautista Alberdi, en la plaza homónima, es un grupo escultórico que se inauguró en 1904, para conmemorar al padre de la Constitución Nacional

Ubicación Santiago del Estero 1000 <https://maps.app.goo.gl/Z71jJLbeUwryyF6A7>

Cementerio del Oeste, donde descansan los restos de la artista, que fueron trasladados luego de su fallecimiento en 1936, en la ciudad de Buenos Aires.

Ubicación Asunción 150 <https://maps.app.goo.gl/r92dcsgswYVCwDHh9>

Otra característica que distingue a San Miguel de Tucumán en particular, y a la provincia en general, es la frondosidad de su vegetación en toda la extensión del territorio. Por este motivo, es conocida como **el Jardín de la República**. Y a partir de esta característica, es que se invita a recorrer los espacios verdes que la cubren en su superficie. En este recorrido sobresalen:

Parque 9 de Julio, General Paz 400 <https://maps.app.goo.gl/MtR7w6SUKj7ZcKN48>

Parque Avellaneda, Av. Mate de Luna 1896 <https://maps.app.goo.gl/aAZeKdP65WG8AwCD9>

Plaza Alberdi, Santiago del Estero 1000 <https://maps.app.goo.gl/Z71jJLbeUwryyF6A7>

Plaza Belgrano, Lavalle 1100 <https://maps.app.goo.gl/fbQjUkrGNW9XjbWN8>

Plaza Independencia, Av. 24 de Setiembre 400 <https://maps.app.goo.gl/tcKxfn9RJammygfY9>

Plaza Irigoyen, Gral. Paz 400 <https://maps.app.goo.gl/e7oYF9ZxqMxCZUfv6>

Plaza San Martín, Lavalle 700 <https://maps.app.goo.gl/F9RhbeWxpMCxB82R9>

Plaza Urquiza, Santa Fe 480 <https://maps.app.goo.gl/6KibHE88QifWMdWn6>

Además del museo que alberga la Casa Histórica de Tucumán, otros espacios dedicados a preservar el patrimonio de la cultura local y regional se pueden visitar, conformando un recorrido que siempre es elegido por quienes desean profundizar en la historia y las costumbres locales. Entre ellos, se encuentran:

Museo Provincial Casa Padilla, contiene cuadros, muebles originales y la colección Padilla de arte figurativo, donado a la Provincia por Ernesto Padilla (hijo), con obras europeas de primer nivel, objetos hispanoamericanos que denotan el pasado colonial, así como un muy valioso conjunto de piezas orientales, en su mayoría chinas

Ubicación 25 de Mayo 36 <https://maps.app.goo.gl/stTxkf39PVv1eSHe7>

Museo Provincial de Bellas Artes “Timoteo Navarro”, contiene un conjunto de obras de artistas locales, nacionales e internacionales, de los siglos XIX al XXI. Su acervo está integrado por pinturas, esculturas, dibujos, grabados, cerámicas, fotografías, poemas ilustrados, arte textil y arte contemporáneo.

Ubicación 9 de Julio 44 <https://maps.app.goo.gl/1boV1UjzsKDsPW7N8>

Museo de la Industria Azucarera Casa Obispo Colombres, antigua propiedad del clérigo, que fue congresal por Catamarca en el Congreso de 1816, y posteriormente impulsó la industria azucarera en la provincia. En sus instalaciones se guardan herramientas usadas en los comienzos de la producción de azúcar, como pailas, cucharas y un trapiche de quebracho, que luego se reemplazó por uno a vapor. También hay una colección de retratos realizados por Lola Mora, y una colección de billetes y monedas antiguas.

Ubicación Parque 9 de Julio <https://maps.app.goo.gl/FuBvvLrjiFsaUjKd7>

Museo Folklórico Provincial General Manuel Belgrano, funciona en una casa que data de la década de 1730, y que luego de pasar por diferentes propietarios, se inaugura en 1943 por parte de Rafael Jijena Sánchez.

En su acervo se encuentran instrumentos musicales, platería criolla, una biblioteca temática, objetos pertenecientes a exponentes de la música folklórica (Mercedes Sosa, Los Tucu Tucu y Orlando Valladares, entre otros), esculturas, cuadros, elementos religiosos, objetos del universo gauchesco y una gran variedad de textiles, entre otros.

Ubicación Av. 24 de Septiembre 565 <https://maps.app.goo.gl/RHLgWEn2opTS42mG8>

Museo Provincial Escultor Juan Carlos Iramain, inaugurado por el propio escultor en 1935, es el primer museo privado de Tucumán. En su interior se pueden apreciar diversas obras de este escultor que fue reconocido a nivel nacional e internacional, y cuyas obras, algunas de dimensiones significativas, se pueden encontrar en distintos puntos del país, así como de Estados Unidos, donde se radicó por algunos años, y de Europa, donde fue reconocido, especialmente en Italia y Francia.

Ubicación Entre Ríos 27 <https://maps.app.goo.gl/LYoKmLaE7yg34Jcm8>

Museo Histórico Provincial Nicolás Avellaneda, funciona en una casa construida entre 1836 y 1837, y que perteneció al entonces gobernador de Tucumán, José Manuel Silva, abuelo de quien luego fuera Presidente de la República, Nicolás Avellaneda. Se preservan allí más de 10.000 piezas distribuidas en las secciones de Numismática, Documentos históricos, mapoteca, objetos de construcción, objetos personales, pinacoteca, archivo de la imagen y Biblioteca “Lucas Córdoba”.

Ubicación Congreso 56 <https://maps.app.goo.gl/JxTNYJqvVqXPzLkh7>

Datos Útiles

Ente Tucumán Turismo Av. 24 de Septiembre 498 (0381) 422 2199

Municipalidad de San Miguel de Tucumán 9 de Julio 570 (0381) 451 6500

Terminal de Ómnibus Av. Brígido Terán 250 (0381) 155 211 491

Aeropuerto Internacional Teniente Benjamin Matienzo Ruta A016 km 9 | Cevil Pozo (011) 3987 4150

Camping Municipal Las Lomitas Av. Teniente Berdina esq. Av. Benjamín Aráoz

Estación de servicio Refinor Av. República de Siria 920

Estación de servicio YPF Av. Benjamín Aráoz 300 (0381) 421 0747

Estación de servicio Shell Av. Ejército del Norte 196 (0381) 432 1908

Estación de servicio Axion 9 de Julio 2170

Estación de servicio Dapsa	Av. Manuel Belgrano 3598	(0381) 423 2618
Banco de la Nación Argentina	San Martín 690	
Banco Patagonia	San Martín 828	(0381) 431 1299
Banco Galicia	San Martín 867	
Banco Columbia	Juan Álvarez 602	(0381) 450 6014
Banco Macro	Juan Álvarez 954 Sur	
Hospital Ángel Padilla	Alberdi 550	(0381) 424 8012
Farmacia Nueva	Lavalle Sur 999	(0381) 424 5654
Farmacia Calcagno	Av. Francisco de Aguirre 1556	(0381) 254 1558
Farmacia Plazoleta	Av. República del Líbano 987	(0381) 230 0944
Farmacia del Pueblo	Laprida 3	(0381) 422 7513
Farmacia Orihuel	Av. Mitre 869	(0381) 423 8097
Policía de Tucumán Seccional 1	San Martín 224	(0381) 431 0480
Bomberos Policía de Tucumán	25 de Mayo 1106	(0381) 422 6410
Catedral Nuestra Señora de la Encarnación	Av. 24 de Septiembre 420	



Plaza Independencia



Museo Casa Histórica de la Independencia



Estatua de la Libertad



Monumento a Juan Bautista Alberdi



Cementerio del Oeste



Parque 9 de Julio



Parque Avellaneda



Plaza Alberdi



Plaza Belgrano



Plaza Independencia



Plaza Irigoyen



Plaza San Martín



Museo Provincial Casa Padilla



**Museo Provincial de Bellas Artes
"Timoteo Navarro"**



**Museo de la Industria Azucarera
Casa Obispo Colombres**



**Museo Folklórico Provincial
General Manuel Belgrano**



**Museo Provincial
Escultor Juan Carlos Iramain**



**Museo Histórico Provincial
Nicolás Avellaneda**

La Fortaleza CABAÑAS

CABAÑAS PARA 4 A 6 PERSONAS

Heladera Utensilios de cocina
Anafe Baño privado
Pava eléctrica Wi Fi
Ventiladores TV con cable
Amplio parque con fogón

A orillas del río Loro
Con el imponente marco del lago El Cadillal,
las sierras de Medina y el cerro Médici
A metros del centro urbano de El Cadillal

Ruta Provincial 347 km 4



EL CADILLAL
Tucumán



11 3329 7983



lafortalezacadillal







VENTA DE

- ☐ Motos 0 km y repuestos
- ☐ Bicicletas y reparaciones
- ☐ Motosierras y motoguadañas
- ☐ Repuestos de motores estacionarios

Y todo lo que necesitás para agilizar tu movilidad

VENTA Y REPARACIÓN DE

Motos | Motosierras
Generadores | Motoguadañas







Fray Antonio Rossi 917
SANTA ROSA DE CALCHINES
Teófilo Madrejón 1967
CAYASTÁ

 342 537 7571
 GS Motos

 **Lunes a Sábados**
8 a 12 | 16 a 20



EL NUEVO SEMINARIO

NUESTRO MENÚ

Sandwich de milanesa | Lomito | Super Lomo/Mila | Hamburguesa

Pizza Especial | Calabresa | Argentina

Milanesa | Bife de chorizo | Costeleta a la riojana

Empanadas | Tallarines | Sorrentinos | Ensalada Seminario

Sopa | Buseca | Puchero | Pastel de papa | Albóndigas con arroz o puré | Pollo al horno | Locro | Asado

Lavalle esq. Belgrano
BELEN
Catamarca

 elnuevoseminario23
 elnuevoseminario

 3827 401 546
 Lunes a Domingos
11 a 15 | 19 a 01 hs.



EL CAMPO
Departamentos

OFRECEMOS

4 cabañas con capacidad para 2 a 5 personas

Totalmente equipadas

Servicio de spa en habitaciones

Estacionamiento cubierto

Desayuno incluido

Asador en cada cabaña

Los Robles 102 – Ruta 1 km 4
MERLO | San Luis

 358 548 5970
 elcampo_departamentos
 www.elcampo-departamentos.com



El Eden
C&C
Villa Larca - San Luis

- ❖ Parque de 3,5 hectáreas en medio de la montaña
- ❖ A 35 km de Merlo

- ❖ Cancha de básquet
- ❖ Cancha de fútbol
- ❖ Cancha de tenis
- ❖ Juegos para niños
- ❖ Plaza saludable

- ❖ Cabañas totalmente equipadas
- ❖ Piscina de 17x7 metros
- ❖ Wi-Fi
- ❖ DirecTV





Ruta Provincial N°1
Acceso camino al Chorro de San Ignacio
Villa Larca
SAN LUIS

 [complejoeleden](#)

 [ComplejoElEdenSanLuis](#)

 www.complejoeleden.com.ar

 **11 3088 6719**
11 5337 0908



CABAÑAS HOTEL
HELVECIA



- ❖ 2 cabañas con capacidad hasta 7 personas cada una.
- ❖ 7 habitaciones en hotel con una capacidad de 2 a 3 personas por habitación
- ❖ Cabañas equipadas con Cocheros / TV / Wi Fi / Aire acondicionado / Piscina

- ❖ Excursiones de pesca
- ❖ Guardería náutica con servicio de traslado al río
- ❖ Lavado de lancha y todo lo que el cliente necesite




 **Américo Vespucio 771**
HELVECIA

 **342 631 8800**

 [cabanashotelhelvecia](#)

 [Cabañas Hotel Helvecia](#)



Ruta Provincial 1 km 3,5
COLASTINÉ NORTE



(0342) 498 2297



342 698 5328



bateriaschampionstafe

2 cabañas
1 departamento
Capacidad 2 a 6 pasajeros

SERVICIOS

- ❖ Quineho con asadores
- ❖ Amplio parque
- ❖ Cochera individual semicubierta
- ❖ Wifi en todo el predio
- ❖ Servicio de blanco
- ❖ Todo lo necesario para la estadía:
Heladera | Cocina | Vajilla | TV

**TOTALMENTE EQUIPADOS,
CÓMODOS Y CONFORTABLES**

Poeta Lugones 825
MERLO
San Luis

341 397 6513
<https://lesdragons.com.ar>

Apart Les Dragons



APART Les Dragons 

4 aparts
Capacidad 2 a 6 pasajeros

SERVICIOS

- ❖ Piscina cercada
- ❖ Ducha exterior | Baño exterior
- ❖ Solarium con reposeras
- ❖ Quincho con asadores y mobiliario
- ❖ Mesas y sillas de exterior
- ❖ Cochera individual semicubierta
- ❖ Wifi en todo el predio
- ❖ Servicio de blanco | Toallas de piscina
- ❖ Heladera | Cocina | Vajilla | TV
- ❖ Desayuno (opcional)
- ❖ Masajes (opcional)

**TOTALMENTE EQUIPADOS,
CÓMODOS Y CONFORTABLES**

Av. del Ciprés 815
 **MERLO**
San Luis

 **341 397 6513**

 <https://lesdragons.com.ar>

  **Apart Les Dragons**

MENDOZA

Sede de la fiesta que celebra a nuestras uvas

La confluencia de las Rutas Nacionales 7 y 40 es el punto que nos deposita, a 1100 kilómetros de la Ciudad Autónoma de Buenos Aires, en la ciudad elegida por el general José de San Martín para planificar y ejecutar su campaña libertadora al otro lado de la Cordillera de los Andes.

Nos referimos a Mendoza, que nace como ciudad el 2 de Marzo de 1561. Pedro del Castillo llega desde Santiago de Chile, encomendado por el gobernador García Hurtado de Mendoza, para erigir el nuevo poblado, que sirva de nexo en el camino de las caravanas entre Buenos Aires, en las costas del Océano Atlántico, y Santiago de Chile, en las orillas del Pacífico. De esta manera, ya desde sus orígenes, la nueva población cobra un rol preponderante.

Un hecho que marcó a fuego la historia de la ciudad fue el terremoto que sufrió el 20 de Marzo de 1861, en el que murieron entre el 40 y el 60% de la población de ese momento. La reconstrucción de la vida se inició, especialmente, con la llegada de inmigrantes europeos, especialmente de España e Italia, que forjaron una nueva identidad para Mendoza. A ellos se sumaron franceses, árabes y hebreos, que hicieron una simbiosis con los habitantes existentes, muchos de ellos proveniente de la vecina República de Chile. Un nuevo dibujo modificó la distribución espacial de la ciudad, concebida por el agrimensor francés Julio Balloffet, que la pensó tomando como eje central una plaza principal en el centro urbano, y cuatro plazas menores en los extremos del ejido urbano de ese momento. El verde que inunda estos espacios, con epicentro en la plaza Independencia, se completa en las amplias avenidas que unen diferentes puntos de la ciudad. Estas arterias de circulación están bordeadas por árboles de diferentes especies, que cumplen la doble función de oxigenar la ciudad, y aliviar a los transeúntes cuando el calor se hace intenso en los veranos mendocinos, que son tórridos.

Mendoza es una ciudad con múltiples atractivos, que espera al turista para que la recorra y disfrute de esos lugares que la hacen especial.

El **Museo del Área Fundacional**, inaugurado en 1993, está emplazado en el centro histórico de la Ciudad Vieja, frente a la plaza donde Pedro del Castillo fundó la ciudad, y posteriormente se erigió el Cabildo colonial, hasta su destrucción durante el terremoto de 1861. Junto al área de exhibiciones del museo se pueden apreciar restos de la calzada original, así como una fuente que coronaba el sector.

Ubicación Plaza Pedro del Castillo, entre Beltrán y Juan B. Alberdi <https://maps.app.goo.gl/ecfPPz52eipfZDpe6>

La **Plaza Independencia**, inaugurada en 1863, es parte del proyecto de reconstrucción tras el terremoto de 1861. Con una superficie de 55.000 metros cuadrados, su mayor atractivo lo constituye una fuente de aguas danzantes, que los fines de semana ofrece un espectáculo de luz y sonido para acompañar los movimientos, junto a un friso inaugurado en 1995, denominado “La libertad, esa gesta anónima”

Ubicación General Espejo 300 <https://maps.app.goo.gl/ZoweSQUQCsmSNx1Q6>

La **Plaza San Martín** también es parte del proyecto del arquitecto Balloffet, y se encuentra al noreste de la plaza Independencia. Denominada plaza Cobo en un principio, desde 1904 cambia su nombre al actual, al momento de recibir una estatua ecuestre del General San Martín, réplica de la que se encuentra en la ciudad de Buenos Aires. En 1925 se planta en el lugar un retoño del pino histórico que se encuentra en el convento San Carlos, en la ciudad santafesina de San Lorenzo.

Ubicación Gutiérrez 5500 <https://maps.app.goo.gl/9oFVSyVpqCaYXHdm6>

La **Plaza España** es la segunda de las plazas perimetrales de la remodelación post terremoto, ubicada al sureste de la plaza Independencia. Denominada originalmente Montevideo, y Carlos Pellegrini luego, el nombre actual lo toma en 1949, cuando se instala un monumento en mármol travertino, donde se destacan las figuras de dos mujeres, una más madura, que representa a España, y otra más joven, imagen de Argentina. En la base del monumento, un friso con siete escenas que representan la fundación de la ciudad de Mendoza por Pedro del Castillo en 1561, el descubrimiento de América, la obra misionera de las órdenes religiosas y escenas de Don Quijote de la Mancha y del Martín Fierro.

Ubicación San Lorenzo 127 <https://maps.app.goo.gl/gjqBSzvCkkUmawyHA>

La **Plaza Italia** es la tercera de las plazas que circundan a la Independencia, y es un homenaje a la comunidad italiana, que hizo un gran aporte para la reconstrucción de Mendoza, con la llegada de los inmigrantes en el siglo XIX. En su arquitectura se destaca una fuente construida con piedra cantera de estilo italiano, o las figuras de Rómulo y Remo amamantados por la loba, simbolizando la fundación de Roma y los inicios de la civilización que dio origen a los inmigrantes.

Ubicación San Lorenzo 127 <https://maps.app.goo.gl/gjqBSzvCkkUmawyHA>

La **Plaza Chile**, la cuarta del proyecto de Balloffet, fue nombrada así en gratitud a la colaboración que prestó el pueblo trasandino durante el terremoto de 1861. Además de la fuente ubicada en el centro del espacio verde, se destaca una escultura que representa a José de San Martín y Bernardo O'Higgins, unidos por una única espada que ambos sostienen por la empuñadura, como símbolo de la unión entre ambos pueblos.

Ubicación Gutiérrez 5500 <https://maps.app.goo.gl/9LwddQ8Eh7FKZ3dk7>

El **Paseo Peatonal Sarmiento**, inaugurado en 1989, en sus 3 cuadras se encuentran bares y cafés con mesas al aire libre, bajo los árboles que protegen del calor a los mendocinos y turistas que hacen de este lugar un punto de encuentro favorito. Sitios para visitar en este paseo son el Pasaje San Martín, la Iglesia San Nicolás y Santiago Apóstol, la Bolsa de Comercio y la Legislatura Provincial.

Ubicación Sarmiento 150 <https://maps.app.goo.gl/aDfMUGLQrSuQYGFN8>

El **Parque General San Martín** es un emblema de la capital provincial, y el espacio público más importante de la provincia cuyana. Creado en 1896, su diseño estuvo a cargo del paisajista francés Carlos Thays. Denominado originalmente Parque del Oeste, en 1947 cambia su denominación a la actual. En el ingreso parque se destaca un conjunto de portones adquiridos en Escocia, que llegaron por barco hasta Buenos Aires, y de allí en ferrocarril hasta Mendoza, donde fueron ensamblados y ubicados en 1908 sobre la avenida Emilio Civit, que marcaba el ingreso al parque.

En el interior del parque, que abarca 394 hectáreas de extensión, se destacan:

- ❖ El **Teatro Griego Frank Romero Day**, inaugurado en 1963, es desde ese año la sede de la Fiesta Nacional de la Vendimia, la fiesta máxima del pueblo de Mendoza.
- ❖ El **Estadio Mundialista Malvinas Argentinas**, una de las sedes del Mundial de Fútbol de 1978, se inaugura ese mismo año, y recibe en a las selecciones de Escocia, Irán, Países Bajos y Perú. En la actualidad es utilizado por el club de fútbol Godoy Cruz Antonio Tomba. También recibe espectáculos artísticos de envergadura, debido a la gran capacidad que tiene, estimada en 42.000 espectadores.
- ❖ El **Ecoparque**, que anteriormente albergaba al Zoológico de Mendoza, hasta que en el año 2016 se decide el cierre de ese espacio, y su reconversión para convertirlo en un espacio que preserve especies animales que vivían en cautiverio, y acompañarlas en su transición a espacios abiertos donde puedan vivir acorde con los derechos que se le reconocen. El nuevo espacio está en obras, a la espera de su apertura al público que lo pueda recorrer, y disfrutar de este lugar amigable con la naturaleza y las especies que la habitan.
- ❖ El **Cerro de la Gloria**, que corona el Parque General San Martín, es el límite Oeste del predio, y en 1914 recibe como parte de su entorno al Monumento al Ejército de los Andes, una pieza escultórica que, en dos niveles, muestra en la parte inferior una estatua ecuestre del General San Martín, flanqueado por dos grupos de Granaderos a Caballo; en tanto que en la superior se representa una carga de la caballería al toque del clarín, sobre la que se eleva una figura alegórica de la Libertad, con las cadenas rotas en sus manos, y un cóndor en vuelo que simboliza la Cordillera de los Andes.

Ubicación Av. Emilio Civit 701 <https://maps.app.goo.gl/QorWyyCuWuXQhaM98>

La Provincia de Mendoza se reconoce a nivel internacional como uno de los productores de vinos mejor posicionados, siendo la mayor productora de esta bebida a nivel nacional, en un ranking que encuentra a la Argentina entre los 5 mayores productores, detrás de Italia, Francia, España y Estados Unidos. Es por esto que, desde los inicios del cultivo de la vid, se realizaron celebraciones, primero locales, hasta que en 1936 se lleva a cabo la primera edición de la Fiesta de la Vendimia. Pero no es hasta 1963 cuando se celebra en su lugar actual, el Teatro Griego Frank Romero Day, la **Fiesta Nacional de la Vendimia**. Evento que durante 3 días congrega a los representantes de los productores de toda la provincia, para celebrar a través de diferentes eventos el resultado del trabajo, y que culmina con la elección de la Reina Nacional de la Vendimia, entre 18 candidatas que representan a los departamentos en que se divide administrativamente la provincia.

Datos Útiles

Entre Provincial de Turismo San Martín 1143 (0261) 413 2100

Municipalidad de Mendoza 9 de Julio 500 (0261) 154 495 344

Terminal de Ómnibus Alberdi s/n (0261) 476 5875

Aeropuerto Internacional El Plumerillo Ruta Nacional 40 km 2880 (0261) 520 6000

Estación de servicio YPF Patricias Mendocinas esq. Necochea (0261) 152 477 630

Estación de servicio YPF Juan Bautista Bustos 895 (0261) 429 2726

Estación de servicio Shell Av. España 194 (0261) 429 2806

Estación de servicio Axion Saavedra 61 (0261) 431 0587

Estación de servicio Axion Av. Perú 1310 (0261) 155 459 471

Banco Patagonia Gutiérrez 72 (0261) 438 0153

Banco Supervielle 9 de Julio 1257 (0261) 405 4250

Banco Comafi Av. España 1121 (0261) 429 0689

Banco BBVA Av. España 1342 (0261) 441 4121

Banco de la Nación Argentina Necochea 101

Hospital Central Leandro N. Alem esq. Salta (0261) 385 5509

Farmacia del Águila	Av. San Martín 1399	(0261) 420 2404
Farmacia del Puente	Av. Las Heras 201	0810 333 8989
Farmacia Capital	Videla Castillo 2893	(0261) 437 5645
Farmacia del Plata	Av. San Martín 3598	0800 266 4220
Farmacia Sevilla	Av. San Martín 1450	(0261) 153 612 450
Policía de Mendoza Comisaría 1°	Bartolomé Mitre 1355	(0261) 425 6460
Bomberos de Mendoza	Sargento Cabral 108	(0261) 708 3228
Parroquia Nuestra Señora de Loreto	José Federico Moreno 1316	(0261) 425 5654
Basílica San Francisco	Av. España 1426	(0261) 425 6606



Museo del Área Fundacional



Plaza Independencia



Plaza San Martín



Plaza España



Plaza Italia



Plaza Chile



Paseo Peatonal Sarmiento



Parque General San Martín



Teatro Griego Frank Romero Day



Estadio Mundialista Malvinas Argentinas



Ecoparque



Cerro de la Gloria



Fiesta Nacional de la Vendimia







Lo mejor de la COCINA PERUANA en Mendoza

- ✓ Ceviche mixto
- ✓ Chicharrón de pescado
- ✓ Chaufa de mariscos
- ✓ Ronda de frutos de mar
- ✓ Arroz con mariscos
- ✓ Lomo saltado
- ✓ Milanesa
- ✓ Rabas

Av. Perú 1487
(entre Necochea y Las Heras)
MENDOZA

 **261 505 6045**
261 631 8644

 **sol.mar.tierra**
 **solmartierra**

 **Lunes a Domingo**
11:30 a 17:30
19:30 a 0:30





Excelente ubicación en el centro de la ciudad de Mendoza

Diseñado para viajeros que buscan

- ☐ Independencia
- ☐ Rapidez
- ☐ Funcionalidad

Ofrecemos:

- ☐ Monoambiente para 3 huéspedes
- ☐ Departamento de 1 dormitorio (4 pasajeros)
- ☐ Departamento de 2 dormitorios (5 pasajeros)
- ☐ Departamento de 2 dormitorios (6 pasajeros)

Cochera opcional

 **Vicente López 470**
MENDOZA

 **261 722 1236**

  **Center Apart Mendoza**

 <https://centerapartmza.com.ar/>

Rincón del Sur

CABAÑAS - SAN RAFAEL

Para desconectar, descansar y relajarte

5 departamentos estilo cabañas exclusivos,
amplios y totalmente equipados

Capacidad para 2 a 6 personas Quincho

Estacionamiento cubierto

Ropa blanca

Parrilla individual

TV satelital

Piscina

Vajilla

Puerta de acceso a los

principales lugares turísticos de la región de:

☐ Las Leñas

☐ Valle Grande

☐ El Nihuil

☐ Los Reyunos

☐ Cañón del Atuel

Ruta 144 – Pasando km. 667



Cuadro Benegas
SAN RAFAEL
Mendoza



260 427 8552



complejorincondelsur



complejorincondelsursanrafael



www.complejorincondelsur.com



Paraíso Escondido



Cabañas para 2, 4 y 5 personas
A 10 min del centro de la ciudad,
sobre el circuito a los Reyunos



Te ofrecemos

Servicio de blanco y ropa de cama incluidos

Habitaciones amplias, climatizadas, con
balcón al parque

Cocina equipada: heladera, microondas, horno,
vajilla completa

Wi Fi en toda la cabaña | TV Smart Widescreen
Juegos de mesa y libros incluidos. para los días
de lluvia

Parrillas y mesas de asado

Cocheras cubiertas | Juegos de parque | Piscina



Sarmiento 5600
SAN RAFAEL
Mendoza



260 432 0666
260 463 6161



parisoescondidocabanas.com.ar



parisoescondido.sanrafael



ParisoescondidoSanRafael



3 departamentos
con capacidad para 4 pasajeros

Ubicados en zona céntrica
A minutos de los principales puntos turísticos:

❖ Valle Grande	❖ Villa 25 de Mayo
❖ Los Reyunos	❖ Camino del Vino
❖ Cañón del Atuel	❖ Fábrica de alfajores

Dormitorio con aire acondicionado frío – calor
Baño completo | Cocina equipada
Comedor – estar | Cochera | Patio privado







Los Poleos 2544
SAN RAFAEL
Mendoza

 **260 431 7147**

 **lospoleos__alojamiento**
 **alojamiento.lospoleos**



CONFORT

Cabañas, casas y aparts, totalmente equipadas y decoradas, con:

- Cochera semi cubierta
- Parrilla
- Jardín privado

CONECTIVIDAD

DirecTV | Wi-Fi
Portón de ingreso automático

ESPACIO VERDE

6 hectáreas de parque con arroyo
Piscina al aire libre (en temporada alta)
Bar de temporada
Cancha de fútbol | Juegos infantiles

COMODIDAD

Ofrecemos ropa de cama y toallas
Servicio de limpieza a partir de las 7 noches
Desayuno regional (en temporada de verano)



Cabañas



Casas



Parque de 6 hectáreas



Apart Los Vientos



Villa Oliva

Los Filtros 4900
SAN RAFAEL
Mendoza

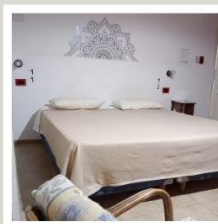
 **260 435 9103**

 **www.laescondidasanrafael.com**
 **LaEscondidaSanRafael**



NUESTRO SERVICIO

- Desayuno
- Habitaciones privadas/compartidas
- Baño en c/habitación
- Cocina de uso libre
- Wifi
- Aire Acondicionado
- Pet Friendly 🐾



✉ antonietahostel@gmail.com

📍 Day 244 5600 San Rafael Mendoza

☎ +5492604011920

📷 @AntonietaHostel



AMÉLIE

Somos un almacén saludable
Nos basamos en la calidad de tu bienestar:

- ☐ De manera saludable
- ☐ De excelente calidad

Ofrecemos productos:

- | | |
|---|--|
| <input type="checkbox"/> De dietética | <input type="checkbox"/> Conservas |
| <input type="checkbox"/> Aptos celíacos | <input type="checkbox"/> Suplementos nutritivos |
| <input type="checkbox"/> Aptos diabéticos | <input type="checkbox"/> Panificado de masa madre |
| <input type="checkbox"/> Aptos intolerantes a lactosa | <input type="checkbox"/> Variedades de café importados |
| <input type="checkbox"/> Para veganos | <input type="checkbox"/> Espacio de cafetería |
| <input type="checkbox"/> Integrales y de avena | <input type="checkbox"/> Accesorios para tarde de té |
| <input type="checkbox"/> Ketos | <input type="checkbox"/> Variedades de blend de té |
| <input type="checkbox"/> Proteicos | <input type="checkbox"/> Lámparas de sal |
| | <input type="checkbox"/> Sahumos y sahumeros |



Av. Rodolfo Iselin 34

📍 SAN RAFAEL
Mendoza



260 422 5561



amelie.sanrafael

Lunes a Sábados



8 a 13

16:30 a 20:30

Café de primera calidad | Tortas increíbles | Medialunas
crocantes | Tostadas crujientes | Sándwiches bien calentitos
Jugos exprimidos | Licuados irresistibles

¿QUÉ MÁS TE PODEMOS OFRECER?

Sí, por supuesto,
LA MEJOR ATENCIÓN

Serendipia
Café



San Martín 203 esq. Belgrano



VIEDMA
Río Negro



2920 327 672



Serendipia Viedma

GUAYMALLÉN

Capital del Vino Espumante

Contiguo a la capital provincial, se encuentra la ciudad de Guaymallén.

Sus orígenes se remontan a la fundación misma de Mendoza, cuando el capitán Pedro del Castillo, para crear la primera población española, acuerda una convivencia pacífica con el cacique huarpe Hernando Goaymaye, debido a que los habitantes originales del lugar son los mayoritarios en la zona al momento de la llegada de la expedición española, proveniente de la vecina Capitanía General de Chile.

Con el paso del tiempo, la zona se convierte en un lugar elegido para la producción agrícola, y especialmente para el cultivo de la vid, a partir de la importancia que toma la producción de vino. Este hecho, junto al crecimiento poblacional en la zona de Mendoza capital y alrededores, lleva a la creación, el 14 de mayo de 1858, del departamento de Guaymallén. El nombre del lugar es un homenaje al cacique huarpe que fue parte de la fundación de Mendoza. “Tierra de ciénagas, vegas o bañados” es el significado de la palabra “Guaymallén” en lengua huarpe, y es descriptivo de las características del suelo en que se afincaron, posteriormente, los inmigrantes que trabajaron la tierra y permitieron el desarrollo de la zona.

Guaymallén es, desde el año 2014, **Capital del Vino Espumante**, pues en 1902 el inmigrante alemán Carlos Kalles elabora el primer vino con estas características, en la actual bodega Santa Ana. El éxito de esta iniciativa se debe, también, a la sociedad que Kalles firma con el comerciante italiano Luis Tirasso, que lleva las botellas a las mesas de Buenos Aires, Uruguay, Brasil y Paraguay. Para dar mayor relevancia a este hecho, desde 2016 se celebra en Guaymallén **Burbujas y Sabores**, evento que destaca las virtudes de esta variedad de vino, que se adopta como patrimonio de la zona.

A este evento se suman, con el paso del tiempo, otros que amplían la agenda de actividades que la ciudad propone, para visitarla todo el año:

El Paseo de las Burbujas y Sabores del Mundo, en Febrero, se desarrolla a lo largo de 10 cuadras en el Boulevard Dorrego, con propuestas gastronómicas, paseo de artesanos, degustación de productos a cargo de la Secretaría de Turismo de Guaymallén, y escenarios que cuentan con la presencia de artistas locales y de la región. Todo esto, para posicionar a la ciudad como referente del espumante a nivel nacional e internacional.

Con magia en las manos, en Abril, es una propuesta pensada para destacar el trabajo de los artesanos y manualistas de la zona, y contar con un espacio al que se suman la música y la gastronomía, con food trucks, bodegas y cervecerías locales y de la región. Los artistas también dicen “presente” en esta actividad, tanto para los adultos como para los más pequeños, en una muestra integral nacida de la Capital del Espumante.

Junto a estos eventos puntuales, en tres momentos diferentes del año, Guaymallén ofrece un circuito permanente que se puede recorrer durante los 365 días, con sitios que hacen a su historia y su idiosincrasia. Se destacan:

Museo Municipal Casa Molina, la construcción data de 1780, y perteneció al Regidor Alcalde Mayor Provincial Francisco Javier de Molina. Convertida en museo en el año 2007, cuenta con 5 ejes temáticos de exposición: 1. Historia Colonial. 2. Historia de Guaymallén 3. Historia social de Guaymallén y Mendoza 4. Historia económico-empresarial. 5. Historia institucional.

Ubicación Diego Paroisiens 747 <https://maps.app.goo.gl/H6ZzBp9a3QM78NkE9>

Biblioteca Pública Municipal Almafuerte, fundada en 1915, su origen se encuentra en la iniciativa del farmacéutico local Tito Laciari, que merced al acopio de libros que realizó, comenzó a prestar el servicio de préstamos de obras, conjuntamente con el oficio de farmacéutico que ejercía. El nombre de la biblioteca se debe a la amistad de Laciari con el escritor Pedro Bonifacio Palacios, conocido como Almafuerte. Desde 1928 la biblioteca cuenta con edificio propio, y cuenta en su acervo con libros que datan de 1850, y documentos de 1900.

Ubicación Libertad 710 <https://maps.app.goo.gl/Lzd2dwWEJrTyWrJ27>

Plaza José Néstor Lencinas, su nombre es un homenaje a este político nacido en San Carlos, y considerado uno de los fundadores de la Unión Cívica Radical, participando en las revoluciones de 1893 y 1905, siendo electo gobernador en 1918.

Ubicación <https://maps.app.goo.gl/ktKS6CbC43XNkZjg8>

Plazoleta Cacique Guaymallén, en su espacio se destaca una escultura del artista sanjuanino Mariano Pagés, con la figura del cacique huarpe, de más de 3 metros de altura, flanqueado por dos habitantes de la inmigración del siglo XIX, simboliza la comunión de culturas que se dio a partir de la apertura del jefe aborigen. La piedra con que se tallaron las figuras se extrajo de las canteras de la Cordillera de los Andes, y se inauguró en 1950.

Ubicación Av. Bandera de los Andes 107 <https://maps.app.goo.gl/r6zh6mvecRZVB1Zg7>

Plaza Domingo Faustino Sarmiento, renovada recientemente, es un homenaje al prócer sanjuanino. En su nuevo diseño se destaca un espacio de juegos infantiles con piso anti impacto, así como una pista de salud y mesas con tablero de ajedrez, que invitan a disfrutar de este juego de ingenio.

Ubicación Dorrego esq. Cipolletti <https://maps.app.goo.gl/Lg75icEtxDwuTKED7>

Monumento a la Santísima Virgen María, obra del diseñador mendocino Ángel Villarroel, se erige en el acceso Este de Guaymallén, y es producto del ingenio de este creador, y que admirado por colegas del país y de otras partes del mundo.

Ubicación Av. del Acceso Este 1250 <https://maps.app.goo.gl/Nj928EYvCgd8NBiN7>

Monumento al Cóndor, ubicado sobre la Ruta Nacional 7, en el acceso a la ciudad de Mendoza, es una escultura de Juan Carlos Cardona que se emplazó en 1958. Luego de sufrir varios daños causados por la naturaleza, fue puesto en valor recientemente, y es un emblema que da la bienvenida a la capital provincial, pero se emplaza en territorio guaymallenense.

Ubicación Ruta Nacional 7 <https://maps.app.goo.gl/wgmQthjcWCYeDJdi8>

Paseo de Arte Los Corralitos, es un espacio pensado para que los emprendedores locales puedan mostrar sus trabajos, con la posibilidad de comercializarlos a los visitantes que se acercan al lugar. Objetos de vitrofusión, madera, marroquinería, ropa y calzado artesanal, bijouterie, juguetes de madera y cerámica, entre otros, son las opciones que se encuentran en él.

Ubicación Mariquita Sánchez de Thompson 11000 <https://maps.app.goo.gl/AiXtXV3yL5NU1srw9>

Paseo de Artesanos de Guaymallén, una feria itinerante que funciona en diferentes espacios públicos de la ciudad, es otra propuesta que convoca a los artesanos y emprendedores locales para que ofrezcan al público que se acerca, sus obras, que siempre son únicas y tienen el toque personal de cada artesano.

Sala de Arte Libertad, es un lugar abierto a los artistas que, en forma individual o colectiva, comparten con los amantes del arte sus trabajos. Abrió sus puertas en 1997, y desde entonces recibe a talentos con trayectoria y artistas emergentes.

Ubicación Libertad 466 <https://maps.app.goo.gl/fs6HeXKDo9x6u6ti6>

Espacio Cultural Julio Le Parc, desde el año 2012 se convirtió en un espacio cubierto de grandes dimensiones (8777 m² cubiertos), con 15 espacios destinados a la exposición de obras y actividades de capacitación y 5 salas de espectáculos que juntan alrededor de 1000 espectadores. El nombre es un homenaje al artista plástico mendocino Julio Le Parc.

Ubicación Mitre esq. Godoy Cruz <https://maps.app.goo.gl/ANniXfZKbAMuzT8A8>

Centro Cultural Pascual Lauriente, construido sobre tierras donadas por Miguel Lauriente, en su superficie de 750 metros alberga la Biblioteca Pública Municipal Rodeo de la Cruz, así como un salón para 200 espectadores con escenario, así como un SUM en planta alta para 80 personas y una sala de muestras artísticas visuales. El nombre del centro es un homenaje al padre de Miguel, un inmigrante italiano que se afincó en la zona. El centro se inauguró en 1993.

Ubicación Av. Bandera de los Andes 8956 <https://maps.app.goo.gl/GXKX9ypnGSYA6ezs7>

Atelier de Roberto Rosas, es la casa de este artista nacido en Guaymallén en 1938, y que en 1999 creó una fundación con su nombre, para acercar al público a la apreciación del arte y promover la cultura. Luego de su fallecimiento en 2015, su familia continúa con la labor iniciada por el artista. Desde el ingreso sobresalen

estatuas de 5 metros de altura, y en el interior se pueden apreciar trabajos en madera hechos por el propio Rosas, con tallados que son exclusivos de su creación.

Ubicación Av. Mathus Hoyos 4447 <https://maps.app.goo.gl/f3YXXQc3Zfm6UZ21A>

Atelier de Fabián Álvarez, nacido en 1969 en la localidad cordobesa de Huinca Renancó, y luego de un paso por Madrid se afincó en Guaymallén, donde en 2010 inició el proyecto “Estudio de arte Fabián Álvarez Group”, y en 2017 comenzó a dictar cursos, siempre en su atelier, hasta su fallecimiento en 2020. El gobierno local intervino el entorno de su propiedad, manteniendo el esquema de los senderos internos y los rosales existentes, y se construyeron nuevas áreas para la práctica de actividades deportivas, recreativas y de permanencia.

Ubicación Av. Mathus Hoyos 4200 <https://maps.app.goo.gl/GctL7vBweY4z2S9z7>

Datos Útiles

Informador Turístico	Av. de Acceso Este s/n	(0261) 449 8127
Municipalidad de Guaymallén	Libertad 720	(0261) 449 8181
Terminal de Ómnibus	Juan Bautista Alberdi 200	
Camping Club Guaymallén	Europa 5525	(0261) 279 4975
Estación de servicio YPF San José	Av. Bandera de los Andes 762	(0261) 363 4563
Estación de servicio YPF Lamadrid	Lamadrid 1676	(0261) 641 5204
Estación de servicio Dapsa	Mathus Hoyos 7425	(0261) 451 1952
Estación de servicio Shell	Av. Acceso Este esq. Rondeau	(0261) 426 1469
Estación de servicio Axion	Saavedra 61	(0261) 431 0587
Banco Galicia	Libertad 376	
Banco BBVA	Libertad 424	(0261) 441 4155
Banco Santander Río	Libertad 662	(0261) 405 9500

Banco de la Nación Argentina Av. Bandera de los Andes 4260

Banco Macro

Pedro Vargas 3946

(0261) 691 2470

**Hospital
Santa Isabel de Hungría**

Pedro del Castillo 2854

0810 999 2000

Farmacia Guaymallén

Urquiza 327

0261 464-5504

Farmacia Alto Arenales

Arenales 262

(0261) 346 5200

Farmacia Natal

Adolfo Calle 3266

(0261) 426 6655

Farmacia Unimev

Teurlay 547

(0261) 426 3363

Farmacia Amarilla

Cristóbal Colón 1104

(0261) 445 3402

Comisaría 44

Adolfo Calle 3399

(0261) 426 6175

**Bomberos Voluntarios
de Guaymallén**

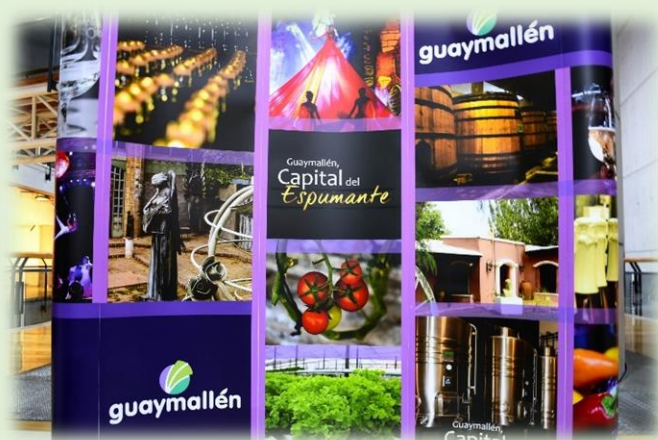
Lateral Nte. Acceso Este 5718

(0261) 485 4725

Parroquia San José

Av. Bandera de los Andes 655

(0261) 269 0929



Capital del Vino Espumante



Paseo de las Burbujas y Sabores del Mundo



Con magia en las manos



Museo Municipal Casa Molina



Biblioteca Pública Municipal Almafuerde



Plaza José Néstor Lencinas



Plazoleta Cacique Guaymallén



Plaza Domingo Faustino Sarmiento



Monumento a la Santísima Virgen María



Monumento al Cóndor



Paseo de Arte Los Corralitos



Paseo de Artesanos de Guaymallén



Sala de Arte Libertad



Espacio Cultural Julio Le Parc



Centro Cultural Pascual Lauriente



Atelier de Roberto Rosas



Atelier de Fabián Álvarez

AKIMEQUEDO Quinta

OFRECEMOS

- ☐ Desayuno incluido
- ☐ Estacionamiento
- ☐ Piscina al aire libre
- ☐ Aceptamos mascotas
- ☐ Servicio de transfer
- ☐ Adaptado para personas con movilidad reducida
- ☐ Wi Fi gratis
- ☐ Aire acondicionado
- ☐ Baño privado con bañera
- ☐ Bañera



Avelino Maure 1121
GUAYMALLÉN
Mendoza



261 574 6042
261 629 5904



akimequedoquinta

Río de Oro 1



Guardería y bajada de lanchas



Ruta Provincial 1
Km 14 – Calle 62 – 350m al Este de la Ruta
ARROYO LEYES



342 422 3050

- ☐ Parque cerrado y techado
- ☐ Servicio mecánico
- ☐ Venta de combustibles y lubricantes



Quintas **EL INDIO** Arroyo Leyes



Quinta para 8 personas

- ☐ 2 habitaciones y entrepiso
- ☐ Pileta privada de 6 x 3 metros
- ☐ Quincho con asador
- ☐ Baño
- ☐ Aire acondicionado
- ☐ Ventiladores de techo
- ☐ Freezer
- ☐ No incluye ropa de cama



Quinta para 10 personas

- ☐ 2 habitaciones y entrepiso
- ☐ Pileta privada de 8 x 4 metros
- ☐ Asador y baño exterior
- ☐ Aire acondicionado
- ☐ Ventiladores de techo
- ☐ Freezer
- ☐ No incluye ropa de cama



Ruta 1 km 13
Calle Leandro N. Alem – 500 m al Este
ARROYO LEYES



342 546 4585 / 342 466 7103

LA COSTERITA CABAÑAS



342 486 3232



lacosteritacabanas

- ✓ 2 baños con agua caliente
- ✓ 3 aires acondicionados frío calor
- ✓ Quincho vidriado con vista al río
- ✓ TV LED 42" con Direct TV y Wi-Fi
- ✓ Pileta con cerco perimetral blindex
- ✓ Servicios incluidos
- ✓ Bajada de lanchas con malacate eléctrico
- ✓ 100m de costa



Ruta Provincial 1
Km 22

Cabecera norte del Puente de Hierro
100m al Este

ARROYO LEYES

Guarderia Nautica
JMC

 **342 486 3232**

 **nautica_jmc**

Alquiler de KAYAK y Piraguas

- ☐ Instrucción previa para principiantes
- ☐ Medidas de seguridad a bordo
- ☐ Tarifas especiales para grupos



Ruta Provincial 1 Km 22 Cabecera norte del Puente de Hierro 100m al Este **ARROYOLEYES**

Guarderia Nautica
JMC

Ruta Provincial 1 - Km 22

 Cabecera norte del Puente de Hierro - 100m al Este
ARROYOLEYES

 **342 486 3232**

 **Guardería y servicios náuticos JMC**  **nautica_jmc**

- ❖ Guardería náutica
- ❖ Servicio mecánico permanente
- ❖ Artículos de pesca
- ❖ Lubricantes
- ❖ Gran variedad de bebidas, hielo, etc
- ❖ Bajada de lanchas propia

NÁUTICA



Av. General Paz 6281
SANTA FE

342 612 7897

elrafaarmeriaynautica

armeriaynauticaelrafa

ARMERÍA



- ☐ Auxilio náutico
- ☐ Mecánica especializada
- ☐ Lavado de lanchas
- ☐ Baños con vestuario y agua caliente
- ☐ Estacionamiento cubierto para vehículos
- ☐ Seguro contra robo e incendio
- ☐ Monitoreo con cámaras de seguridad
- ☐ Proveduría y cafetería
- ☐ Provisión de nafta y lubricantes
- ☐ Paseos por las islas - Pesca guiada



Ruta Provincial 1 km 23,5
Cabecera sur del arroyo Leyes
400 m a la izquierda
ARROYO LEYES

342 540 3768

guarderia_el_descanso

Cremas heladas

Alfajores

Batidos

Tortas

Bombones

Palitos

Ruta Provincial 1 km 12,5 Calle 24
ARROYO LEYES

342 520 0710

chokoraheladeria

Martes a Jueves
12 a 23 hs.

Viernes a Domingo
12 a 00 hs.

Envíos a domicilio

mercado pago

HELADOS ARTESANALES

LUJÁN DE CUYO

Capital del Malbec, nuestra cepa insignia

Cuando la Ruta Nacional 40 se encuentra, en el kilómetro 3240, con la Provincial 60, el viajero llega a Luján de Cuyo, cabecera del departamento homónimo en Mendoza.

Paso obligado de las carretas que unían Buenos Aires con Santiago de Chile, en la época virreinal, cuenta la historia que en 1770 un viajero enfermó gravemente, y pidió ser trasladado a Mendoza para morir allí. Pero antes, siendo hombre de fe y conociendo la historia de la Virgen del Luján, en la población homónima de la Provincia de Buenos Aires, prometió que si se curaba, traería una imagen de la virgen para que sea venerada por los paisanos del lugar. La cura se produjo, y el viajero cumplió su promesa. Levantó un pequeño oratorio que, con el paso del tiempo, comenzó a ser visitado por creyentes que ponían en manos de María del Luján sus problemas, pidiendo su intercesión. Los lugareños comenzaron a levantar ranchos alrededor del oratorio, para albergar a los fieles que llegaban para pedir la intercesión de la advocación mariana. El oratorio se amplió, a principios del 1800, para albergar a la cada vez más creciente cantidad de creyentes, y en 1857 se erigió el actual templo, hoy Basílica de Nuestra Señora del Luján.

El 11 de Mayo de 1855 el entonces gobernador Pedro Pascual Segura firma un decreto que reconoce a Luján de Cuyo como ciudad, teniendo en cuenta la cantidad de habitantes con que contaba en ese momento, y la existencia de la capilla como una de las instituciones que fundamentaban la fundación.

Hoy, Luján de Cuyo es cabecera del departamento que lleva su nombre, y alberga a 20 distritos en que se divide administrativamente. La geografía y la intervención humana convierten a la zona en un destino elegido por los turistas para disfrutar de sus atractivos, tanto naturales como vinculados a la cultura y la gastronomía.

Si algo destaca a esta zona, es la producción de vino. A esta zona llegaron las primeras cepas, a mediados del siglo XIX. Una de ellas, el Malbec, se adaptó perfectamente a las condiciones climáticas que ofrece esta geografía de altura, y se conformaron viñedos sobre zonas que oscilan entre 750 y 1100 metros sobre el nivel del mar. Un sol intenso, con clima seco y fresco conforman una tierra árida y arenosa, que recibe en forma aluvional las aguas de montaña que bajan por el río Mendoza. Estas características conforman la situación en que la cepa Malbec se produce con una calidad que es superior a otros lugares del planeta, y es por esto que Luján de Cuyo es conocida como la **Capital del Malbec**. Entre las bodegas que, hoy día, se destacan, se encuentran:

Alta Vista Alzaga 3972, Chacras de Coria <https://maps.app.goo.gl/9zeNwUKD1xrMpZJ59>

Belasco de Baquedano Cobos 8260, Agrelo <https://maps.app.goo.gl/kWPHdaT19wHvoFGq6>

Catena Zapata Cobos S/N, Luján de Cuyo <https://maps.app.goo.gl/dKa9CHpVzSKVXJis6>

Chandon Ruta Provincial 15 km 29, Agrelo <https://maps.app.goo.gl/cBn1PznSZESRb7716>

Nieto Senetiner Guardia Vieja 2000, Luján de Cuyo <https://maps.app.goo.gl/cUa9NZxyXkKJ4JGg7>

Norton Ruta Provincial 15 km 23, Perdriel <https://maps.app.goo.gl/swFAyETx6JXaSiNt5>

Viña Cobos Costa Flores S/N y Ruta Nacional 7, Luján de Cuyo <https://maps.app.goo.gl/nGBRpZRrpP2aTem8A>

Vistalba Roque Sáenz Peña 3531, Vistalba <https://maps.app.goo.gl/6c8fyQTWZZSDgmqs5>

Otros espacios que se deben visitar si se elige Luján de Cuyo como destino, son los siguientes:

Dique Cipoletti, construido en 1887, se encuentra en la confluencia del río Mendoza con la Ruta Provincial 87. Obra dirigida por el ingeniero italiano César Cipolletti, en un tiempo récord de 6 meses, siendo el primer dique con estas características en el país, y favoreciendo el desarrollo de la actividad vitivinícola en Mendoza, que estaba en pleno auge a fines del siglo XIX.

Ubicación <https://maps.app.goo.gl/4PkUU5BspC7si5Bc9>

Casco Histórico Chacras de Coria, un circuito que permite recorrer calles enmarcadas por una importante arboleda, así como antiguas casonas señoriales, propias del apogeo que se vivió en la época de la construcción de la villa. La **plaza Gerónimo Espejo**, la **Iglesia de Nuestra Señora del Perpetuo Socorro** o la antigua Estación Ferrocarril Paso de los Andes son algunos de los puntos destacados en este circuito.

Ubicación <https://maps.app.goo.gl/6TQPTrkCZsuqx5vLA>

Museo Provincial de Bellas Artes Emiliano Guiñazú, su ubicación actual se emplaza en un edificio que perteneció a la familia Guiñazú, y fue donado a la Provincia, para que el museo comience a funcionar en 1951. En su acervo se destaca la mayor colección de obras de Fernando Fader en el país, así como murales de su autoría.

Ubicación San Martín 3651, Mayor Drummond <https://maps.app.goo.gl/KTgwf3cgfm3XsyXm7>

Plaza Gral. Jerónimo Espejo, inaugurada en 1903, lleva el nombre de este prócer local de la Independencia. Centro de las celebraciones en Chacras de Coria, en el año 2006 sufrió una renovación completa, para actualizar su fisonomía al uso actual de los espacios públicos, con más verde y comodidades para el tránsito ajustado a las normas de accesibilidad que se impone actualmente.

Ubicación Italia 5933 <https://maps.app.goo.gl/8PDymrJHpvjbs4Bu7>

Plaza Gral. San Martín, donde se destaca la figura del Libertador de América, que es una obra proyectada y realizada por el escultor uruguayo Miguel Ángel Sugo. La plaza sufrió recientemente una renovación y puesta en valor, mejorando la luminaria y los asientos que utilizan los vecinos del lugar, así como los visitantes que disfrutan de su espacio verde.

Ubicación San Martín 250 <https://maps.app.goo.gl/RAZ3utM1uR452afe7>

Parque Cívico Luján de Cuyo, inaugurado en el 2019, es un nuevo espacio que concentra la actividad administrativa local, en un entorno natural de recuperación de más de 100 árboles autóctonos, con sistema de riego que asegura su vida. El parque cuenta con diversos espacios para actividades culturales, recreativas y deportivas; incluyendo una pista de salud con dos Puntos de Encuentro Saludable y un espacio de juegos para infantes y adultos mayores.

Ubicación Mariano Boedo 505 <https://maps.app.goo.gl/zVhnn6EcExYGJfDn8>

Senderos de Chacras de Coria, sitio favorito para la práctica del ciclismo de montaña, o las caminatas con diferentes grados de dificultad. Para acceder a ellos se llega a un sitio con amplio estacionamiento, así como establecimientos para la provisión de víveres, así como la reparación de bicicletas cuando la situación lo amerita. La Subsecretaría de Ambiente del gobierno provincial vela por el cuidado del espacio y el cumplimiento de las recomendaciones para un uso seguro del espacio, donde se destacan: uso obligatorio del casco | no hacer fuego | no circulación de motos y cuatriciclos. Para llegar al lugar se transita por la Ruta Provincial 82, hasta la rotonda que conecta con calle Los Pozos.

Ubicación <https://maps.app.goo.gl/1p63gTzWUrqJy5SG7>

Paseo Vista al Alba, espacio al aire libre, de 4200 m², inaugurado en 2020 en el distrito Vistalba, cuenta con juegos infantiles, así como mesa de ping pong y juegos de barras para los adolescentes. Juegos aeróbicos y una platea de danza y gimnasia artística, junto a un recorrido ciclístico peatonal, completan la propuesta de actividades para la recreación. Mobiliario urbano, comprendido por más de 30 bancos, torres de iluminación led, delineadores, bebederos y un biciclatero, junto a la reforestación del espacio público son parte de la apuesta que se realiza, con este emprendimiento, para brindar un nuevo espacio a los vecinos del lugar, así como a quienes llegan a visitar esta zona de Luján de Cuyo.

Ubicación Av. Roque Sáenz Peña esq. Guardia Vieja <https://maps.app.goo.gl/T5y6ZjkkU2Hy8Fk78>

Paseo de las Advocaciones de la Virgen, ofrece un recorrido de 1250 metros aproximadamente, que se divide en dos etapas: la primera para realizar trekking, y una segunda preparada para la actividad contemplativa, propia de la devoción religiosa que lo originó. Se destacan las imágenes de María Auxiliadora, María del Rosario de San Nicolás, Nuestra Señora del Perpetuo Socorro, Nuestra Señora de Luján, realizadas por artistas locales.

Ubicación Chile esq. Roque Sáenz Peña <https://maps.app.goo.gl/hwYEAkz9zMCcZ1T8>

Sala de Exposición Punto Malbec, inaugurada en 2018, es un espacio municipal que alberga un salón cultural y de exposiciones, la primera emisora de radio municipal, salas de reuniones y conferencias, y un centro de información turística para orientar a los visitantes que llegan a la región.

Ubicación 20 de Setiembre 83 <https://maps.app.goo.gl/TDKxPVFpDxoPrCit6>

Atelier de Cecilia Carreras, artista plástica nacida en Buenos Aires, y que llega a la zona en 1994. Con una temprana vocación que desarrolla junto al artista ítal argentino Santiago Cogorno, y con quien viaja a Italia para profundizar su experiencia, de regreso desarrolla su obra con especial énfasis en la pintura, con técnicas y temáticas diversas, que se pueden conocer en su atelier, abierto a quien desee conocerla.

Ubicación Mitre 1516 <https://maps.app.goo.gl/iYkT8xyQopXpgSBF7>

Datos Útiles

Secretaría de Turismo de Luján de Cuyo

Mariano Boedo 505

(0261) 592 0632

Municipalidad de Luján de Cuyo

Mariano Boedo 505

0800 222 7800

Terminal de Ómnibus

Azcuénaga 6

Camping Aldea Guay-Antú SATSAID

Brandsen 600

(0261) 249 3565

Estación de servicio YPF

Azcuénaga esq. San Martín

(0261) 498 0142

Estación de servicio Shell

San Martín 810

(0261) 498 1777

Estación de servicio YPF

Azcuénaga 745

(0261) 498 1124

Vistalba GNC

Chile esq. Mariano Moreno

(0261) 640 5928

SM GNC

Santa María de Oro esq. Belgrano

(0261) 498 2703

Banco de la Nación Argentina

Santa María de Oro 205

Banco Galicia

San Martín esq. Manuel Belgrano

Banco Macro

San Martín 637

(0261) 498 4258

Banco Patagonia	San Martín 799	(0261) 498 8848
Banco BBVA	San Martín 550	(0261) 441 4235
Centro de Salud N° 3 Pablo Casale	Ing. Krause esq. Cutral Có	(0261) 436 1650
Farmacia Santa Ana Central	San Martín 951	(0261) 156 589 465
Farmacia Luján	Roque Sáenz Peña 505	(0261) 658 9465
Farmacia del Pino Viamonte	Viamonte 2730	(0261) 569 2488
Farma Express	Roque Sáenz Peña esq. Corvalán	(0261) 658 9465
Farmacia 13 de Diciembre	Guevara 1202	(0261) 466 9825
Comisaría 11	Guiñazú 340	(0261) 498 0406
Bomberos Voluntarios de Luján de Cuyo	Roque Sáenz Peña 1900	(0261) 498 0999
Santuario de Nuestra Señora de Luján de Cuyo	Santa María de Oro 289	(0261) 498 0309



Capital del Malbec



Bodega Alta Vista



Bodega Belasco de Baquedano



Bodega Catena Zapata



Bodega Chandon



Bodega Nieto Senetiner



Bodega Norton



Bodega Viña Cobos



Bodega Vistalba



Dique Cipolletti



Plaza Gerónimo Espejo



**Iglesia de Nuestra Señora
del Perpetuo Socorro**



**Museo Provincial de Bellas Artes
Emiliano Guiñazú**



Plaza General Jerónimo Espejo



Plaza General San Martín



Parque Cívico Luján de Cuyo



Senderos de Chacras de Coria



Paseo Vista al Alba



Paseo de las Advocaciones de la Virgen



Atelier de Cecilia Carreras



Sala de Exposición Punto Malbec



LUJAN DE CUYO
bed & breakfast

DISFRUTÁ DE

Una casa rural ubicada en los Caminos del Vino
A 250 metros de la Ruta 40
En el corazón de la zona vitivinícola de
Luján de Cuyo – Maipú
Cercano a las fábricas boutique de aceite de oliva

OFRECEMOS

Habitaciones para 2 a 4 personas
Restaurante | Bar | Sala de estar
Degustaciones de vinos | Patio jardín
Personal multilingüe








Azcúenaga 1237
LUJÁN DE CUYO
Mendoza

 261 716 8029  (0261) 716 8029  [lujandecuyobyb](https://www.instagram.com/lujandecuyobyb)

 www.lujandecuyobyb.com.ar  info@lujandecuyobyb.com.ar



Posada Del Sol
- ROMANG - SANTA FE -

3 cabañas totalmente equipadas





 **Rivadavia 543**
ROMANG

 **3482 503 162**

 **posadadelsolromang**



Legui

Medias deportivas

- ✓ Medias deportivas
- ✓ Medias antideslizantes Sox
- ✓ Pantorrillas Sox
- ✓ Medias largas Floyd y Joma
- ✓ Soquetes Dufour

Gas refrigerante para:

- ✓ Contracturas
- ✓ Calambres
- ✓ Torceduras
- ✓ Esguinces
- ✓ Sobrecargas
- ✓ Tendientes
- ✓ Golpes

CCB Pelotas de fútbol

Barrio San José
Altura Av. Peñaloza 7300
SANTA FE

 **342 444 4293**
342 434 8511

 **leguimeditas**
 **leguimeditasfutbol**

HOTEL PORTAL DE SALTA

★★★ Superior



NUESTROS SERVICIOS

- ☐ Estacionamiento
- ☐ Piscina
- ☐ Desayuno
- ☐ Guardería
- ☐ Wi Fi
- ☐ Bar
- ☐ Restaurante
- ☐ Sala de conferencias
- ☐ Salón de banquetes
- ☐ Lavandería



Alvarado 341
SALTA



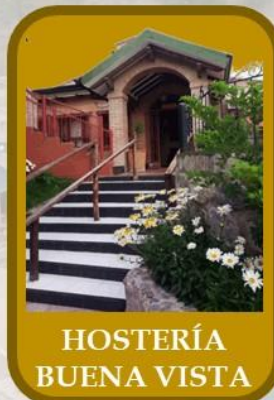
387 638 4307
381 562 0284



cpnernestoruiz1@hotmail.com



TAFÍ DEL VALLE



NUESTROS SERVICIOS

- | | | |
|--|---|--|
| <input type="checkbox"/> Estacionamiento | <input type="checkbox"/> Aceptamos mascotas | <input type="checkbox"/> Salón de banquetes |
| <input type="checkbox"/> Piscina | <input type="checkbox"/> Wifi | <input type="checkbox"/> Asadores |
| <input type="checkbox"/> Desayuno | <input type="checkbox"/> Bar | <input type="checkbox"/> Lavandería |
| <input type="checkbox"/> Guardería | <input type="checkbox"/> Restaurante | <input type="checkbox"/> Salidas de cabalgatas |
| | <input type="checkbox"/> Sala de conferencias | |



Fray Justo Santa María de Oro
a 2 cuadras de Av. Critto
TAFÍ DEL VALLE



381 562 0284



cpnernestoruiz1@hotmail.com



Hostería
Buena Vista
Tafí del Valle



Spa / Masajes / Reiki



Clases de Yoga:
Lunes, Miércoles y Viernes
9 hs. / 18 hs. / 20 hs.



Aparatología
Cosmeatría general



Ruta Provincial 1 – km 11
Calle 14 – 250 m al Este de la Ruta
ARROYO LEYES

Consultas y turnos



3424275978



¿QUE ESTÁS ESPERANDO?
GAS + AGUA
PEDILAS JUNTAS



3424661876

0800 888 0911

www.santafegas.com.ar

La página de **ARROYO LEYES**

En este espacio compartimos las novedades de la localidad santafesina, parte del Corredor de la Costa Santafesina, que nace institucionalmente el 13 de Setiembre de 1990, pero comienza a poblarse desde mucho antes.

En esta oportunidad se destacan las siguientes actividades, que tuvieron a Arroyo Leyes como epicentro:

Festival Folclórico Los Naranjos

El 14 de Julio se llevó a cabo una nueva edición del Festival Folclórico Los Naranjos, que organiza el Grupo de Danzas Mainumbí.

En su edición número 13, contó con la conducción de Pablo Ceresole, y la actuación de Karen Folclore y de Exequiel y su Grupo de Chamamé. Distintas delegaciones de la Provincia de Santa Fe llegaron hasta el lugar, y nuevamente la Escuela Secundaria 590 Juan José Saer fue el espacio que reunió a los amantes de las danzas nativas.

Con el auspicio de la Comuna de Arroyo Leyes, las familias de Arroyo Leyes dijeron presente para acompañar a los artistas locales, y las familias que llegaron hasta Arroyo Leyes disfrutaron una jornada a pura música y baile. Los organizadores realizaron un especial agradecimiento por el aporte que hicieron, al consumir lo que se había preparado en el espacio gastronómico. Con lo recaudado en esta oportunidad, el Grupo de Danzas Mainumbí proyecta nuevas presentaciones, tanto en la localidad como en los encuentros a los que es invitado permanentemente.





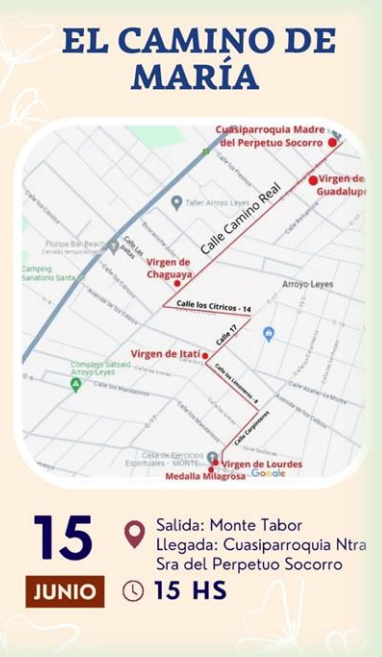
Fiestas patronales en honor a Nuestra Señora del Perpetuo Socorro

Como cada 28 de Junio, Arroyo Leyes celebró a su patrona, la Virgen del Perpetuo Socorro.

Los festejos se iniciaron con el comienzo de Junio mismo, con diversas actividades que tuvieron como centro las celebraciones litúrgicas, tales como la procesión de Corpus Christi (1° de Junio), una caravana de autos con la imagen de la Virgen (2 de Junio), la caminata "El Camino de María" (15 de Junio), el inicio de la Novena en la cuasiparroquia (18 de Junio).

El 27 de Junio, día central de la celebración, la Santa Misa se celebró a las 15 hs., y posteriormente se sirvió chocolate caliente y torta a los presentes.

Para finalizar el mes de la celebración, el domingo 30 se realizó la procesión por las calles del pueblo, culminando con la Santa Misa. A continuación se realizó un espectáculo artístico, con músicos locales que se sumaron a los festejos.





ARROYO LEYES
crece
CON SU GENTE

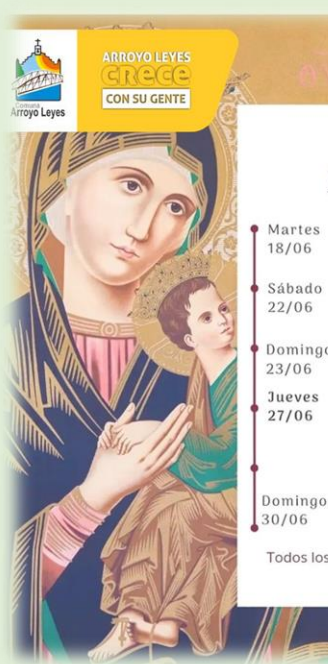


**ALMUERZO PARROQUIAL
Y REAPERTURA DEL
COMEDOR "LOS AMIGOS"**

**DOMINGO 9 DE JUNIO A LAS 12 HORAS EN
EL SALÓN COMUNAL**



ARROYO LEYES
crece
CON SU GENTE



MES PATRONAL

Martes 18/06	17:30 Rosario. Comienza la Novena que se realizará todos los días en la Cuasiparroquia
Sábado 22/06	10 a 14 hs Convivencia con personas con discapacidad 18 hs Misa y unción de los enfermos
Domingo 23/06	9 hs Rosario y Novena 9:30 Misa
Jueves 27/06	Día de Ntra. Sra. Del Perpetuo Socorro 9 hs Apertura del templo- durante el día permanecerá abierto 15 hs Misa 16 hs Chocolate caliente, torta y música
Domingo 30/06	10 hs Procesión y Misa Numeros artísticos
Todos los Viernes y Sábados habrá Adoración al Santísimo de 16:30 a 17:30 hs	

CUASIPARROQUIA
Ntra. Sra. Del Perpetuo Socorro



Ruta Provincial 1 – Km 12,5



(0342) 497 0054 | 497 2083 | 497 8784

Juzgado de Faltas 497 8785

Área Social 497 2084



342 523 9107 | 342 523 9108



Comuna de Arroyo Leyes



Lunes a Viernes | 7 a 13 hs



Lunes a Viernes | 7 a 12 hs



Salón Comunitario
Calle 36 esq. Defensa



Camping Comunal
Los Naranjos
Calle 40 esq. calle 7



Jardín Maternal
Retoño Costero
Km 14 – Calle 60

Regional de la Costa

Productos artesanales para el hogar y la vida al aire libre

- ❖ Tablas de madera
- ❖ Parrillas y accesorios para asado

WhatsApp: 342 501 8496

Facebook: regionaldelacosta.santafe

Instagram: regionaldelacosta.santafe





CABAÑAS Motivos

UN LUGAR IDEAL PARA DISFRUTAR LA NATURALEZA Y EL RELAX
A metros del arroyo Ubajay
Amplio parque
Piscina con cerco perimetral

2 CABAÑAS CON
2 habitaciones | Living comedor cocina
Capacidad para 5 personas
Apto para eventos pequeños:
Comunión | Cumpleaños | Peña
Evento familiar

Ruta Provincial 1 km 17,6
Calle Itín – 600m al Este de la Ruta
ARROYO LEYES | Santa Fe

WhatsApp: 342 444 3934
Instagram: cabanasmotivosoficial














COMPLEJO
Posada
de la
Aldea

 **Ruta Provincial 1 – km 13,5**
Altura Calle 56
ARROYO LEYES

 **342 448 1750**

 **Posada de la Aldea**

 **posadadelaaldea**



4 cabañas totalmente equipadas
con todos los servicios
Piscina y quincho compartido

 **Ruta Provincial 1 – km 12,5 – Calle 38 bis**
A 200 metros del arroyo Ubajay
ARROYO LEYES

 **342 485 2058**



Cabañas del Sol

Ruta Provincial 1 – km 21
ARROYO LEYES

11 cabañas sobre el río
Piscina de uso compartido
Salón de reuniones – Proveduría
Granja con animales – Muelle flotante

 342 478 2444  complejodelsol  complejodelsol_santafe





CASA DE PESCA Y CARNADAS

- Excursiones de pesca
- Service náutico
- Leña | Carbón
- Bebidas
- Hielo
- Cabañas
- Camping
- Indumentaria



Ruta 1 km 13
ARROYO LEYES
Santa Fe

 342 542 5659
 gallitopescador

 Lunes a Viernes 7:30 a 20
Sábados | Domingos y
Feriados 6 a 21





**INDUMENTARIA
TÁCTICA**












Ruta 1 km 13
ARROYO LEYES
Santa Fe

 **342 542 5659**

 **gallitopescador**

 **Lunes a Viernes 7:30 a 20**
Sábados | Domingos y
Feriales 6 a 21

2024

¡RUMBO A LOS 10 AÑOS!

SHIMANO

Coleman

NORTHLAND

Plan Beau

MARINE SPORTS

Vul

okuma

LOWRANCE

LENSER

Amaras

RED FISH

SPIN IT



Super Bingo Del Pescador

42
Lanchas

Sorteos Mensuales

Sorteos Quincenales

Sorteos Diarios

Sorteos Especiales

2XI TODO EL AÑO

COMUNICATE GRATIS AL 0800 8880030

SORTEO final: 8 de Marzo 2025 - 19:00 hs - Puerto Gaboto - Santa fe.

 **342 542 5659**  **SUPER BINGO DEL PESCADOR-OFCIAL**  **gallitopescador**

Turismo Arroyo Leyes

EL SITIO DE TURISMO DE LA COSTA SANTAFESINA

Encontrá toda la información
de la Costa Santafesina
en tu portal de noticias turísticas

- ❖ Fiestas
- ❖ Eventos
- ❖ Información de servicio
- ❖ Alojamiento
- ❖ Gastronomía

www.turismoarroyoley.es.com



Turismo Arroyo Leyes



341 502 5836

Hacé conocer tu emprendimiento
Publicitá tu evento
Sumate a la carpeta de auspiciantes de

DESTINOS

PARA VISITAR

Comunicate con nosotros



341 502 5836

Seguinos en nuestras redes sociales



DESTINOS PARA VISITAR